

# Dell Vostro 3252

## Vlasnički priručnik

Regulativni model: D14S  
Regulativna vrsta: D14S001



# Napomene, oprezi i upozorenja

-  **NAPOMENA:** NAPOMENA ukazuje na važne informacije koje vam pomažu da koristite svoje računalo na bolji način.
-  **OPREZ: MJERA OPREZA** označava moguće oštećenje hardvera ili gubitak podataka i otkriva kako izbjeći te probleme.
-  **UPOZORENJE: UPOZORENJE** označava moguće oštećenje imovine, osobne ozljede ili smrt.

**Autorsko pravo © 2015 Dell Inc. Sva prava pridržana.** Ovaj proizvod zaštićen je američkim i međunarodnim zakonom o autorskom pravu i intelektualnom vlasništvu. Dell™ i logotip Dell u zaštitni znakovi tvrtke Dell Inc. u Sjedinjenim Američkim Državama i/ili drugim sudskim nadležnostima. Svi ostali znakovi i nazivi koji su navedeni ovdje mogu predstavljati zaštićene znakove odgovarajućih tvrtki.

2015 - 08

Rev. A00

# Sadržaj

<b>1 Radovi na vašem računalu.....</b>	<b>5</b>
Prije radova na unutrašnjosti računala.....	5
Isključivanje računala.....	6
Nakon rada na unutrašnjosti računala.....	7
<b>2 Uklanjanje i instaliranje komponenti.....</b>	<b>8</b>
Preporučeni alati.....	8
Uklanjanje pokrova.....	8
Ugradnja pokrova.....	8
Uklanjanje prednje maske.....	9
Ugradnja prednje maske.....	9
Uklanjanje memorije.....	9
Ugradnja memorije.....	10
Uklanjanje baterije na matičnoj ploči.....	10
Ugradnja baterije na matičnoj ploči.....	10
Uklanjanje sklopa tvrdog pogona.....	10
Ugradnja sklopa tvrdog pogona.....	12
Uklanjanje optičkog pogona.....	12
Ugradnja optičkog pogona.....	14
Uklanjanje sklopa hladila.....	14
Ugradnja sklopa hladila.....	15
Uklanjanje WLAN kartice.....	15
Ugradnja WLAN kartice.....	16
Izgled matične ploče.....	16
Uklanjanje matične ploče.....	17
Ugradnja matične ploče.....	18
<b>3 Rješavanje problema vašeg računala.....</b>	<b>20</b>
Dijagnostički LED kodovi napajanja.....	20
Dijagnostičke poruke o pogreškama.....	21
Poruke o pogrešci sustava.....	25
<b>4 Pregled programa za postavljanje sustava.....</b>	<b>27</b>
Pristup programu za postavljanje sustava.....	27
Opcije programa za postavljanje sustava.....	27
<b>5 Specifications.....</b>	<b>31</b>


<b>6 Kontaktiranje tvrtke Dell.....</b>	<b>34</b>
---	-----------

# Radovi na vašem računalu


## Prije radova na unutrašnjosti računala


Kako biste zaštitili računalo od mogućih oštećenja i pospješili osobnu sigurnost, pridržavajte se sljedećih sigurnosnih uputa. Ako nije navedeno drugačije, svaki postupak u ovom dokumentu podrazumijeva postojanje sljedećih uvjeta:


- Da ste pročitali sigurnosne upute koje ste dobili zajedno s vašim računalom.
- Komponenta se može zamijeniti ili ako je zasebno kupljena, instalirati izvođenjem postupka uklanjanja obrnutim redoslijedom.


 **UPOZORENJE:** Odspojite sve izvore napajanja prije otvaranja pokrova računala i ploča. Nakon što ste dovršili radove unutar računala, ponovno postavite sve pokrove, ploče i vijke prije priključivanja na izvor napajanja.


 **UPOZORENJE:** Prije rada na unutrašnjosti računala pročitajte sigurnosne upute koje ste dobili s računalom. Dodatne sigurnosne informacije potražite na početnoj stranici za sukladnost sa zakonskim odredbama na [www.dell.com/regulatory\\_compliance](http://www.dell.com/regulatory_compliance)

 **OPREZ:** Mnogi popravci smiju se izvršiti samo od strane ovlaštenog servisnog tehničara. Smijete vršiti samo pronalaženje problema i sitne popravke kao što ste ovlašteni u svojoj dokumentaciji o proizvodu ili po uputama tima online ili putem telefonske usluge i podrške. Vaše jamstvo ne pokriva oštećenja uzrokovana servisiranjem koje tvrtka Dell nije ovlastila. Pročitajte i slijedite sigurnosne upute koje su isporučene s uređajem.

 **OPREZ:** Kako biste izbjegli elektrostaticko pražnjenje, uzemljite se koristeći ručnu traku za uzemljenje ili povremeno dotaknite neobojenu metalnu površinu, kao što je priključak na stražnjoj strani računala.


 **OPREZ:** Pažljivo rukujte komponentama i karticama. Ne dodirujte komponente ili kontakte na kartici. Karticu pridržavajte za rubove ili za metalni nosač. Komponente poput procesora pridržavajte za rubove, a ne za pinove.

 **OPREZ:** Kad isključujete kabel, povucite za njegov utikač ili jezičak, a ne sam kabel. Neki kabeli imaju priključke s jezičcima za blokiranje. Ako iskapčate taj tip kabela, prije iskapčanja pritisnite jezičke za blokiranje. Dok razdvajate priključke, držite ih poravnate i izbjegavajte krivljenje bilo koje od pinova priključka. Također se prije ukopčavanja kabela pobrinite da su oba priključka pravilno okrenuta i poravnata.


 **NAPOMENA:** Boja i određene komponente vašeg računala se mogu razlikovati od onih prikazanih u ovom dokumentu.

Kako biste izbjegli oštećivanje računala, izvršite sljedeće korake prije nego što započnete s radom na unutrašnjosti računala.


1. Pobrinite se da je radna površina ravna i čista kako se pokrov računala ne bi ogrebao.
2. Isključite računalo (pogledajte odlomak Isključivanje računala).







 **OPREZ:** Za iskopčavanje mrežnog kabela, najprije iskopčajte kabel iz svog računala i potom iskopčajte kabel iz mrežnog uređaja.

3. Iskopčajte sve mrežne kabele iz svog računala.
4. Odspojite računalo i sve priključene uređaje iz svih električnih izvora napajanja.
5. Pritisnite i držite gumb za uključivanje/isključivanje dok je računalo isključeno iz zidne utičnice kako biste uzemljili matičnu ploču.
6. Uklonite pokrov.

 **OPREZ:** Prije nego što dotaknete bilo koji dio u unutrašnjosti svog računala, uzemljite se dodirivanjem neobojene metalne površine, poput metalnog dijela na poledini računala. Dok radite, povremeno dotaknite nebojanu metalnu površinu kako bi ispraznili statički elektricitet koji bi mogao oštetiti unutarnje komponente.

## Isključivanje računala

 **OPREZ:** Kako biste izbjegli gubitak podataka, prije isključivanja računala spremite i zatvorite sve otvorene datoteke i zatvorite sve otvorene programe.

1. Isključite operativni sustav:
  - U Windows 8.1:
    - Korištenje uređaja koji ima omogućen rad dodirom:
      - a. potegnute s desnog ruba zaslona, otvorite padajući izbornik i odaberite **Postavke**.
      - b. Odaberite  i potom odaberite **Isključi**.ili
      - \* na početnom zaslonu dotaknite  i potom odaberite **Isključi**.
    - Korištenje miša:
      - a. usmjerite u gornji desni kut zaslona i kliknite na **Postavke**.
      - b. Kliknite na  i potom odaberite **Isključi**.ili
      - \* na početnom zaslonu kliknite na  i potom odaberite **Isključi**.
  - U sustavu Windows 7:
    1. Kliknite na **Start** .
    2. Kliknite na **Isključi**.ili
    1. Kliknite na **Start** .

2. Kliknite na strelicu u donjem desnom kutu izbornika **Start** na način prikazan u nastavku, a



zatim kliknite na **Isključi**.

2. Provjerite je li računalo, kao i svi priključeni uređaji isključeno. Ako se računalo i priključeni uređaji nisu automatski isključili nakon odjave operativnog sustava, pritisnite i približno 6 sekundi držite gumb za uključivanje i isključivanje kako biste ih isključili.

## Nakon rada na unutrašnjosti računala

Nakon što ste završili bilo koji postupak zamjene, prije uključivanja računala provjerite jeste li priključili sve vanjske uređaje, kartice, kabele itd.

1. Ponovno postavite pokrov.



**OPREZ: Kako biste priključili mrežni kabel, prvo ga priključite u mrežni uređaj, a zatim u računalo.**

2. Priključite sve telefonske ili mrežne kabele na svoje računalo.
3. Priključite svoje računalo i sve priključene uređaje na njihove izvore električnog napajanja.
4. Uključite računalo.
5. Po potrebi provjerite radi li vaše računalo ispravno pomoću programa Dell Diagnostics.

## Uklanjanje i instaliranje komponenti

Ovaj odjeljak pruža detaljne informacije o tome kako ukloniti ili instalirati komponente s vašeg računala.

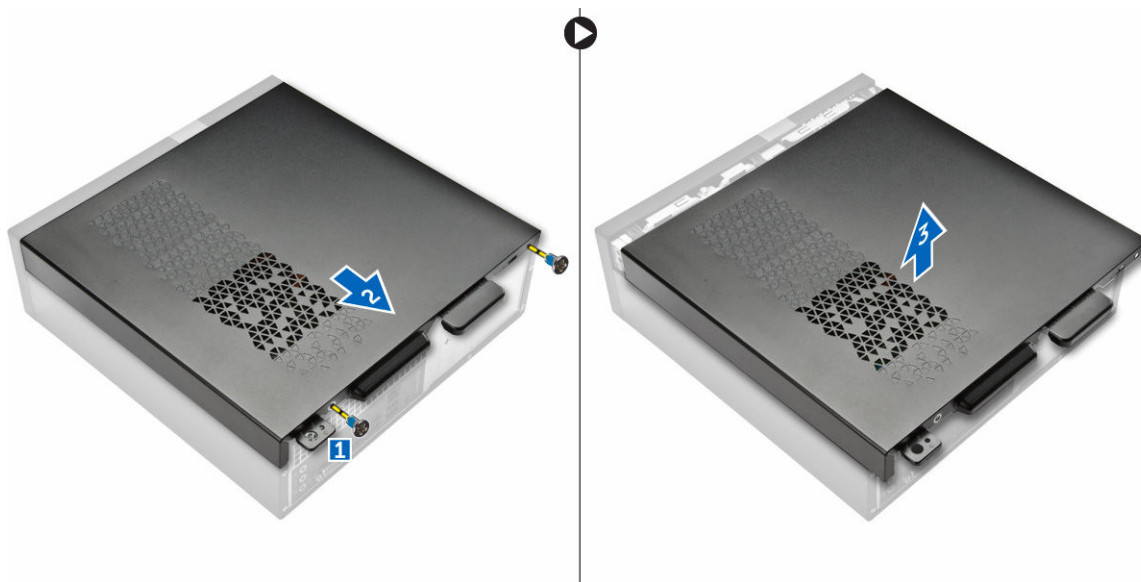
### Preporučeni alati

Za izvršavanje postupaka iz ovog dokumenta možda će vam trebati slijedeći alati:

- mali ravni odvijač
- križni odvijač
- malo plastično šilo

### Uklanjanje pokrova

1. Slijedite postupke u poglavlju [Prije rada na unutrašnjosti računala](#).
2. Slijedite korake za uklanjanje poklopca:
  - a. Uklonite vijke koji pričvršćuju poklopac na računalo [1].
  - b. Pomaknite pokrov računala prema stražnjoj strani računala [2].
  - c. Podignite i uklonite poklopac iz računala [3].



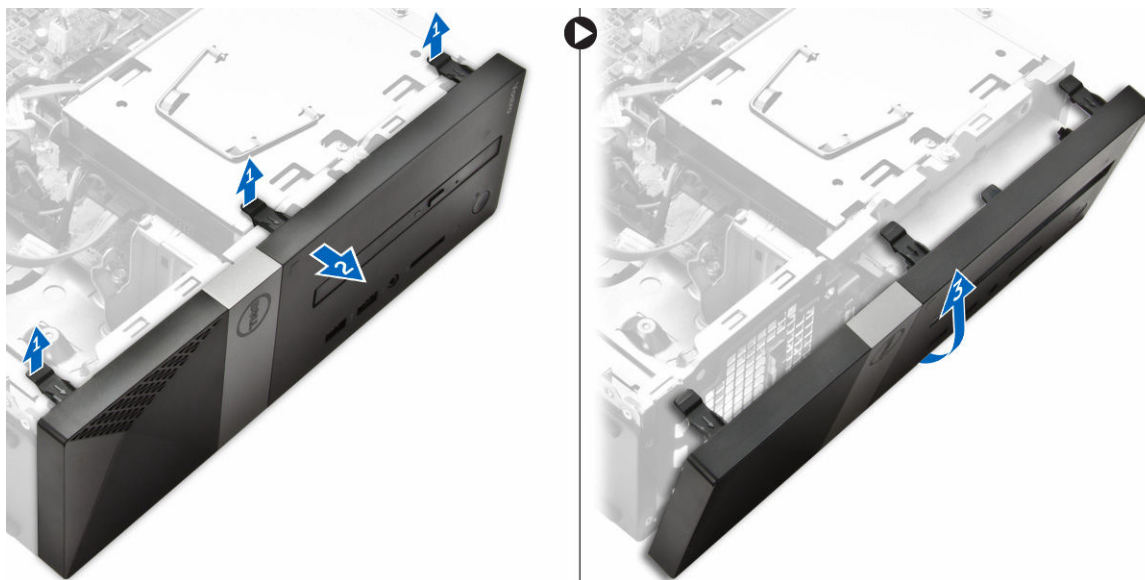
### Ugradnja pokrova

1. Pomaknite poklopac sa stražnjeg dijela sve dok ne nasjedne.
2. Pritegnite vijke za pričvršćivanje poklopca.

3. Slijedite upute u odlomku [Nakon rada na unutrašnjosti računala](#).

## Uklanjanje prednje maske

1. Slijedite postupke u poglavlju [Prije rada na unutrašnjosti računala](#).
2. Uklonite [poklopac](#).
3. Slijedite korake za uklanjanje poklopca:
  - a. Podignite kopče [1] i oslobodite prednju masku [2].
  - b. Podignite prednju masku kako biste je uklonili iz računala [3].

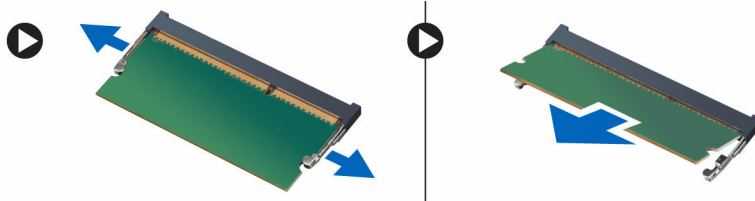


## Ugradnja prednje maske

1. Držite prednju masku i osigurajte da kvačice na prednjoj maski uskoče u jezičke na računalu.
2. Zakrenite prednju masku prema računalu.
3. Pritisnite prednju masku sve dok jezičci ne uskoče.
4. Ugradite [pokrov](#).
5. Slijedite upute u odlomku [Nakon rada na unutrašnjosti računala](#).

## Uklanjanje memorije

1. Slijedite postupke u poglavlju [Prije rada na unutrašnjosti računala](#).
2. Uklonite [pokrov](#).
3. Izdignite sigurnosne spajalice dalje od memorijskog modula sve dok ne iskoči. Uklonite memorijski modul iz njegovog utora na matičnoj ploči.

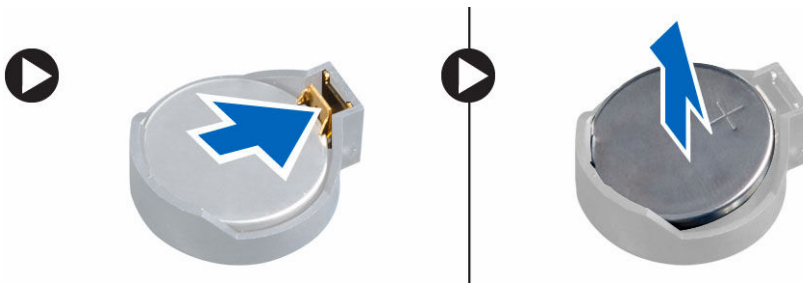


## Ugradnja memorije

1. Poravnajte usjek na memorijskoj kartici s jezičkom u na priključku memorije.
2. Umetnite memorijski modul u utor za memoriju i pritisnite dok ne nasjedne na mjesto
3. Ugradite [pokrov](#).
4. Slijedite upute u odlomku [Nakon rada na unutrašnjosti računala](#).

## Uklanjanje baterije na matičnoj ploči

1. Slijedite postupke u poglavlju [Prije rada na unutrašnjosti računala](#).
2. Uklonite [pokrov](#).
3. Pritisnite jezičak za oslobađanje i baterija na matičnoj ploči iskače. Izvadite bateriju na matičnoj ploči iz računala.

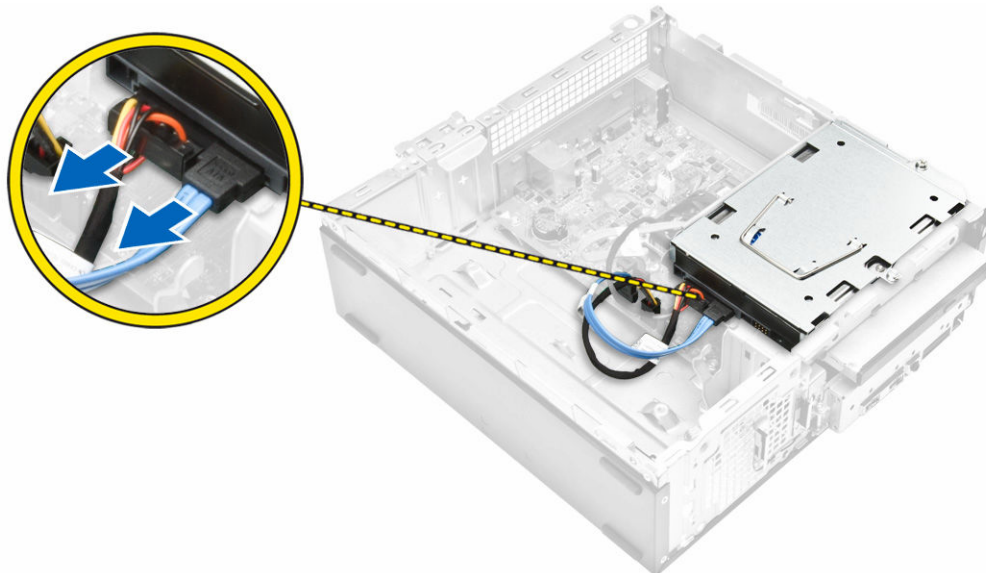


## Ugradnja baterije na matičnoj ploči

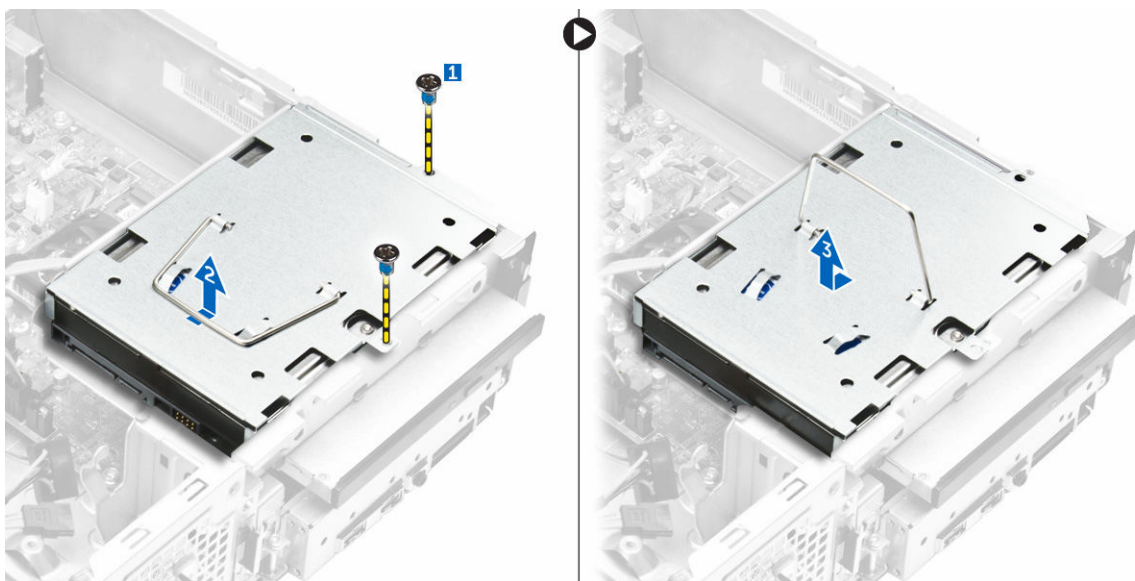
1. Postavite bateriju na matičnoj ploči u njezin utor na matičnoj ploči.
2. Pritisnite bateriju na matičnoj ploči prema dolje dok se opruge jezička za oslobađanja ne vrate natrag na mjesto i ne pričvrste je.
3. Ugradite [pokrov](#).
4. Slijedite upute u odlomku [Nakon rada na unutrašnjosti računala](#).

## Uklanjanje sklopa tvrdog pogona

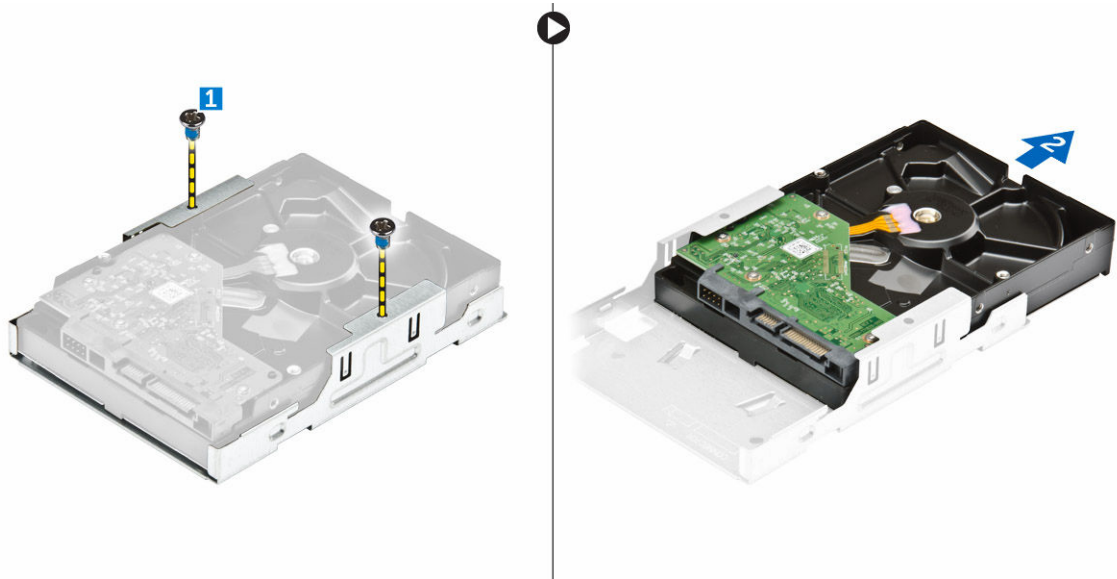
1. Slijedite postupke u poglavlju [Prije rada na unutrašnjosti računala](#).
2. Uklonite:
  - a. [pokrov](#)
  - b. [prednju masku](#)
3. Odspojite kabel za napajanje i podatkovni kabel iz tvrdog pogona.



4. Slijedite korake za uklanjanje sklopa tvrdog pogona:
  - a. Uklonite vijke koji pričvršćuju tvrdi disk na pretinac pogona [1].
  - b. Podignite ručku pretinca pogona [2] i umetnite ga u pretinac pogona [3].



5. Slijedite korake za uklanjanje nosača tvrdog pogona:
  - a. Uklonite vijke kojima je tvrdi pogon pričvršćen za nosač [1].
  - b. Izvucite tvrdi pogon iz nosača [2].



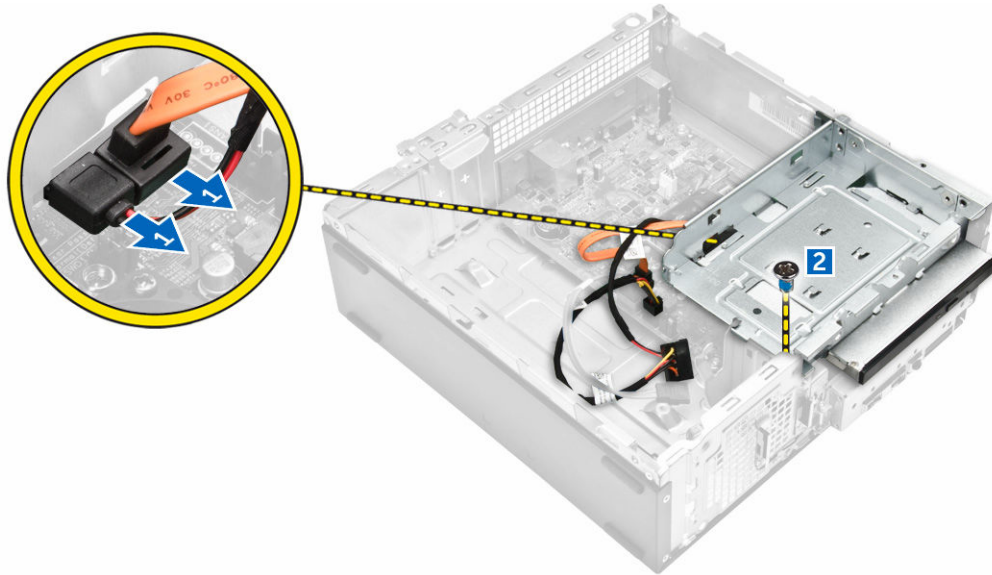
**NAPOMENA:** Uklonite nosač tvrdog pogona samo ako ga zamjenjujete s novim tvrdim pogonom. U suprotnom, ako je uklanjanje tvrdog pogona samo predradnja za uklanjanje drugih komponenti, ignorirajte korak 5.

## Ugradnja sklopa tvrdog pogona

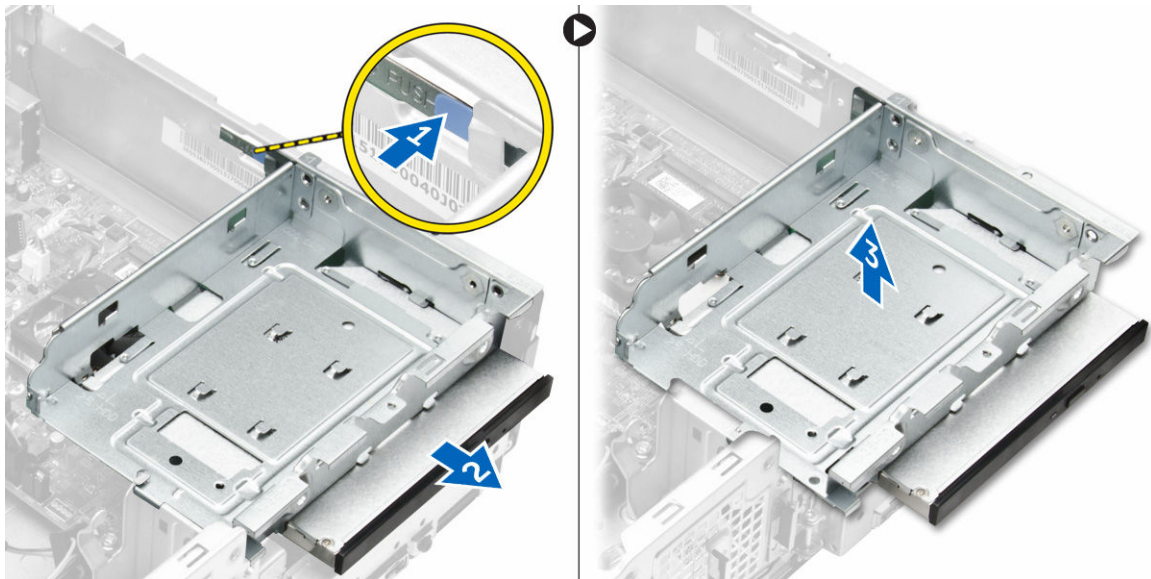
1. Umetnite tvrdi pogon u nosač.
2. Pritegnite vijke koji pričvršćuju tvrdi pogon na nosač.
3. Držite ručku, umetnite sklop tvrdog pogona u pretinac pogona.
4. Pritegnite vijke koji pričvršćuju sklopč tvrdog pogona na računalo.
5. Priključite podatkovni kabel i kabel napajanja na tvrdi pogon.
6. Ugradite:
  - a. [prednju masku](#)
  - b. [pokrov](#)
7. Slijedite upute u odlomku [Nakon rada na unutrašnjosti računala](#).

## Uklanjanje optičkog pogona

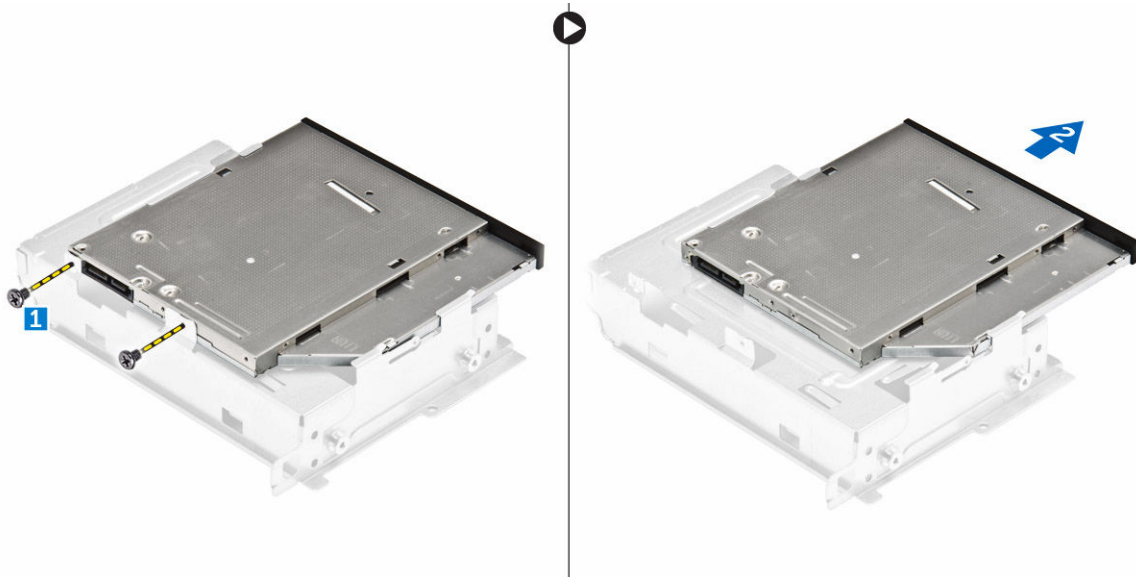
1. Slijedite postupke u poglavlju [Prije rada na unutrašnjosti računala](#).
2. Uklonite:
  - a. [pokrov](#)
  - b. [prednju masku](#)
  - c. [sklop tvrdog pogona](#)
3. Slijedite korake kako biste oslobodili optički pogon:
  - a. Odspojite kabel za napajanje i podatkovni kabel iz optičkog pogona [1].
  - b. Uklonite vijak koji učvršćuje optički pogon u pretinac pogona [2].



4. Slijedite korake kako biste uklonili optički pogon:
  - a. Pritisnite plavi jezičak kako biste otpustili optički pogon [1].
  - b. Izvucite optički pogon [2] i podignite ga za uklanjanje iz kućišta [3].



5. Slijedite korake za uklanjanje nosača iz optičkog pogona.
  - a. Uklonite vijke koji pričvršćuju nosač na optički pogon.
  - b. Izvucite optički pogon iz nosača.



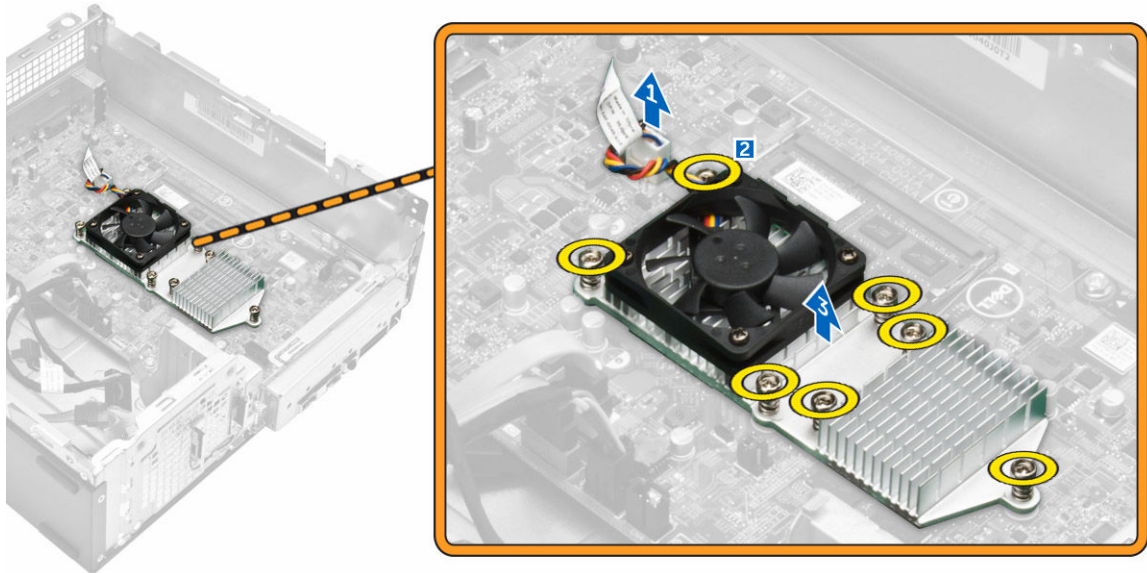
**NAPOMENA:** Uklonite nosač optičkog pogona samo ako ga zamjenjujete s novim optičkim pogonom. U suprotnom, ako je uklanjanje optičkog pogona samo predradnja za uklanjanje drugih komponenti, ignorirajte korak 5 i korak 6.

## Ugradnja optičkog pogona

1. Pomaknite optički pogon u pretinac pogona sve dok ne nasjedne.
2. Pritegnite vijak kako biste pričvrstili pogon na kućište.
3. Priključite podatkovni kabel i kabel napajanja na optički pogon.
4. Ugradite:
  - a. [sklop tvrdog pogona](#)
  - b. [prednju masku](#)
  - c. [pokrov](#)
5. Slijedite upute u odlomku [Nakon rada na unutrašnjosti računala](#).

## Uklanjanje sklopa hladila

1. Slijedite postupke u poglavlju [Prije rada na unutrašnjosti računala](#).
2. Uklonite:
  - a. [pokrov](#)
  - b. [prednju masku](#)
  - c. [sklop tvrdog pogona](#)
  - d. [optički pogon](#)
3. Slijedite korake za uklanjanje sklopa hladila:
  - a. Odspojite kabel sklopa hladila iz matične ploče [1].
  - b. Uklonite vijke za oslobađanje ventilatora procesora i hladila [2].
  - c. Podignite hladilo i uklonite ga iz kućišta [3].

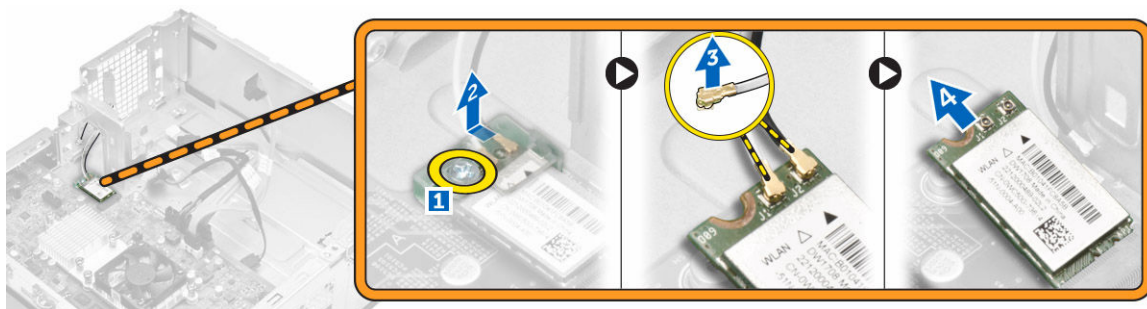


## Ugradnja sklopa hladila

1. Postavite sklop hladila u utor na način da poravnate otvore za vijke.
2. Pritegnite pričvrstne vijke koji pričvršćuju sklop hladila na matičnu ploču.
3. Priključite kabel sklopa hladila na matičnu ploču.
4. Ugradite:
  - a. [optički pogon](#)
  - b. [sklop tvrdog pogona](#)
  - c. [prednju masku](#)
  - d. [pokrov](#)
5. Slijedite upute u odlomku [Nakon rada na unutrašnjosti računala](#).

## Uklanjanje WLAN kartice

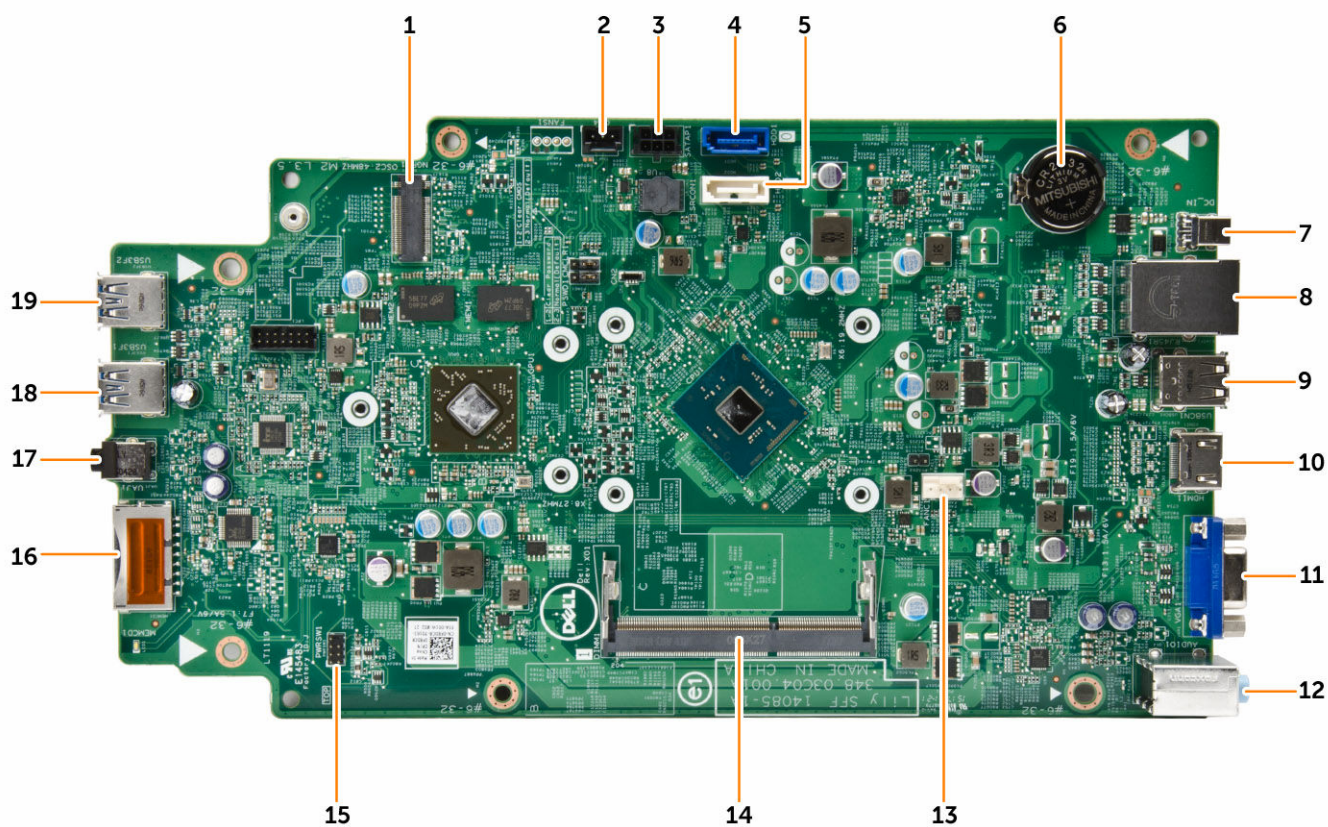
1. Slijedite postupke u poglavlju [Prije rada na unutrašnjosti računala](#).
2. Uklonite:
  - a. [pokrov](#)
  - b. [prednju masku](#)
3. Izvedite korake za uklanjanje WLAN kartice:
  - a. Skinite poklopac WLAN antenskog kabela s kabela [1].
  - b. Uklonite vijak koji pričvršćuje WLAN karticu na matičnu ploču.
  - c. Odspojite antenske kabele iz WLAN kartice.
  - d. Povucite WLAN karticu iz priključka na matičnoj ploči.



## Ugradnja WLAN kartice

1. Pomaknite WLAN karticu kako biste je instalirali na priključak matične ploče.
2. Priključite antenske kabele u WLAN karticu
3. Pritegnite vijak kako biste pričvrstili WLAN na matičnu ploču.
4. Ugradite [poklopac](#).
5. Slijedite upute u odlomku [Nakon rada na unutrašnjosti računala](#).

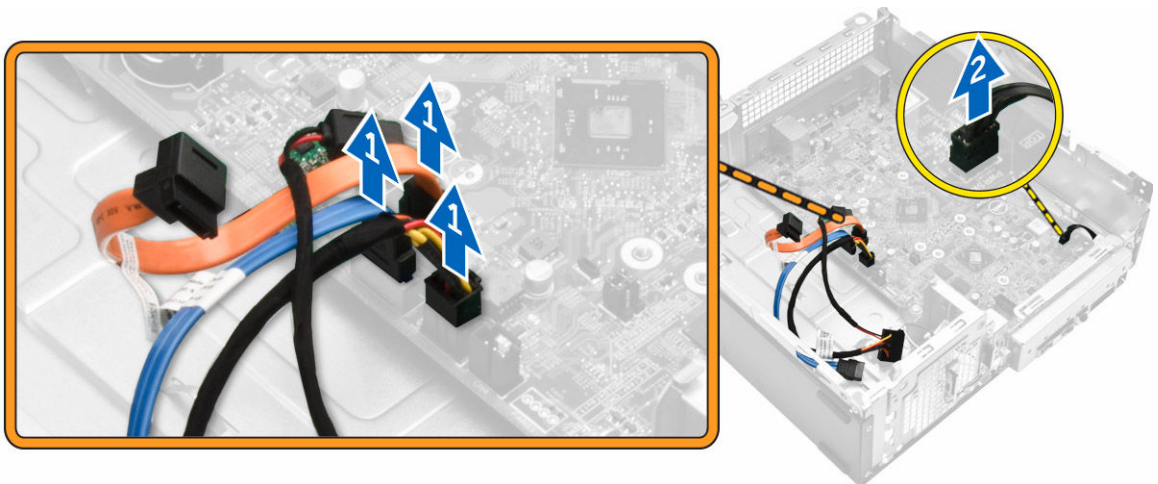
## Izgled matične ploče



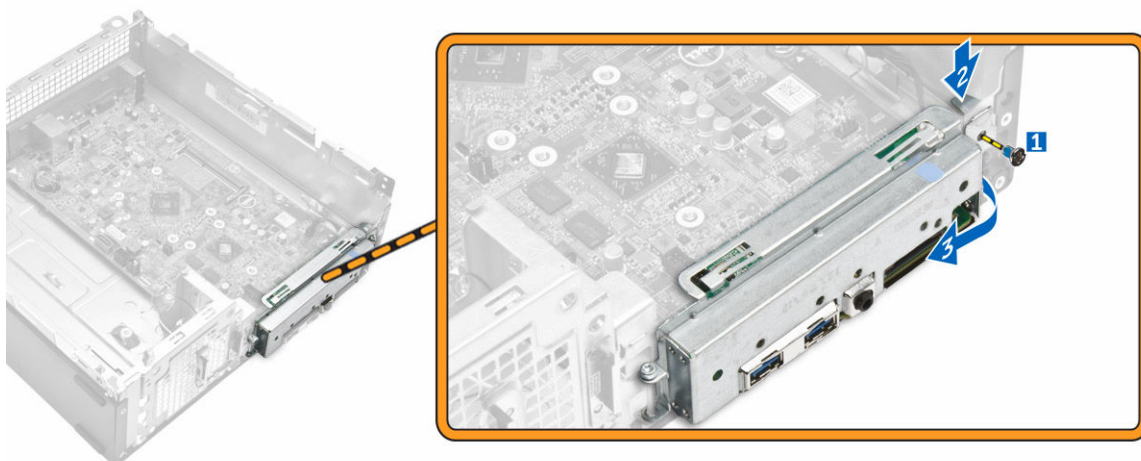
- |  |  |
|--|--|
| 1. priključak NGFF                                 | 2. priključak trake sa svjetlom          |
| 3. priključak SATA napajanja                       | 4. priključak SATA                       |
| 5. priključak SATA                                 | 6. Baterija na matičnoj ploči            |
| 7. utičnica napajanja                              | 8. priključci mreže i USB 2.0 (2)        |
| 9. USB 2.0 priključci (2)                          | 10. HDMI priključak                      |
| 11. VGA priključak                                 | 12. priključci ulaza, izlaza i mikrofona |
| 13. priključak ventilatora                         | 14. utor za memoriju                     |
| 15. priključak gumba za uključivanje/isključivanje | 16. priključak za SD karticu             |
| 17. utičnica za slušalice                          | 18. USB 3.0 priključak                   |
| 19. USB 3.0 priključak                             |  |

## Uklanjanje matične ploče

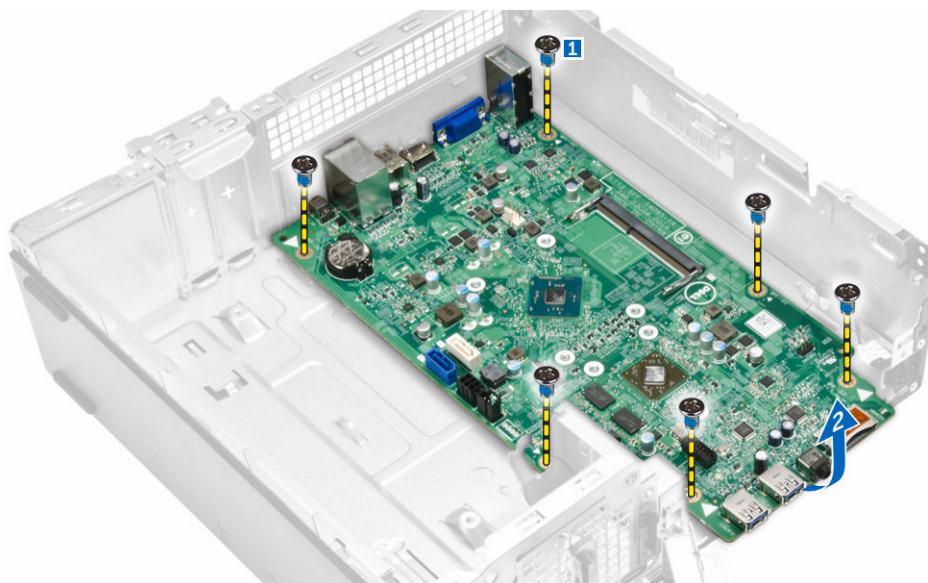
1. Slijedite postupke u poglavlju [Prije rada na unutrašnjosti računala](#).
2. Uklonite:
  - a. [pokrov](#)
  - b. [prednju masku](#)
  - c. [sklop tvrdog pogona](#)
  - d. [optički pogon](#)
  - e. [baterija na matičnoj ploči](#)
  - f. [sklop hladila](#)
  - g. [WLAN karticu](#)
3. Isključite kabele iz matične ploče:



4. Slijedite korake kako biste oslobodili I/O ploču:
  - a. Uklonite vijak koji pričvršćuje I/O ploču na kućište [1].
  - b. Pritisnite jezičak za otpuštanja I/O ploče iz kućišta [2].
  - c. Izvucite I/O ploču kako biste oslobodili I/O ploču.



5. Slijedite korake za uklanjanje matične ploče:
- Uklonite vijke kojima je matična ploča pričvršćena za kućište [1].
  - Podignite matičnu ploču iz kućišta.



## Ugradnja matične ploče

- Umetnite matičnu ploču i osigurajte da su ulazi poravnati s otvorima na stražnjoj ploči.
- Gurnite I/O ploču u njezin originalan položaj sve dok ne uskoči.
- Pritegnite vijak kako biste pričvrstili I/O (Ulaz/izlaz) ploču na kućište.
- Priključite kabele na matičnu ploču.
- Ugradite:
  - [WLAN karticu](#)
  - [sklop hladila](#)
  - [baterija na matičnoj ploči](#)
  - [sklop optičkog pogona](#)

- e. [sklop tvrdog pogona](#)
  - f. [prednju masku](#)
  - g. [pokrov](#)
6. Slijedite upute u odlomku [Nakon rada na unutrašnjosti računala](#).

## Rješavanje problema vašeg računala

Za rješavanje problema vašeg računala koristite indikatore poput dijagnostičkih svjetala, šifri zvučnih signala i poruka o pogreškama tijekom rada računala.

### Dijagnostički LED kodovi napajanja

Tablica 1. Dijagnostički LED kodovi napajanja

Svjetlo LED žaruljice statusa napajanja	Mogući uzrok	Koraci rješavanja problema
Isključeno	Računalo je isključeno ili ne prima napajanja ili je u načinu rada hibernacije.	<ul style="list-style-type: none"> <li>• Ponovno postavite kabel napajanja u priključak na stražnjem dijelu računala i utičnicu.</li> <li>• Ako je računalo priključeno na razdjelnik, provjerite je li razdjelnik uključen u utičnicu i je li uključen. Zaobidite uređaje za zaštitu i produžne kabele kako biste provjerili hoće li se računalo ispravno uključiti.</li> <li>• Provjerite radi li električna utičnica tako da je testirate pomoću drugog uređaja, primjerice svjetiljke.</li> </ul>
Svjetli / treperi žuto	Računalo nije izvršilo POST ili je kvar procesora.	<ul style="list-style-type: none"> <li>• Uklonite i zatim ponovno instalirajte sve kartice.</li> <li>• Uklonite i ponovno instalirajte grafičke kartice, ako postoje.</li> <li>• Provjerite je li kabel priključen na matičnu ploču i procesor.</li> </ul>
Treperi bijelim svjetlom	Računalo je u stanju uštede energije.	<ul style="list-style-type: none"> <li>• Pritisnite gumb za uključivanje/isključivanje kako bi sustav izišao iz načina rada stanja uštede energije.</li> <li>• Provjerite jesi li svi kabele za napajanje čvrsto priključeni na matičnu ploču.</li> <li>• Provjerite jesu li glavni kabel napajanja i kabel prednje ploče čvrsto priključeni na matičnu ploču.</li> </ul>
Svjetli bijelo	Računalo je potpuno funkcionalno i uključeno.	<p>Ako računalo ne odgovara, učinite sljedeće:</p> <ul style="list-style-type: none"> <li>• provjerite je li zaslon priključen i uključen.</li> <li>• Ako je zaslon priključen i uključen, poslušajte zvučne signale.</li> </ul>

## Dijagnostičke poruke o pogreškama

Tablica 2. Dijagnostičke poruke o pogreškama

Poruke o pogreškama	Opis
POGREŠKA POMOĆNOG UREĐAJA	Podloga osjetljiva na dodir ili vanjski miš ne rade ispravno. Kod vanjskog miša, provjerite priključak kabela. U programu za postavljanje sustava omogućite opciju <b>Pokazivački uređaj</b> .
NEISPRAVNA NAREDBA ILI NAZIV DATOTEKE	Provjerite jeste li ispravno napisali naredbu, stavili prazna mjesta na prava mjesta i koristili ispravan put.
PREDMEMORIJA JE ONEMOGUĆENA ZBOG POGREŠKE	Primarna interna predmemorija do mikroprocesora je u kvaru. <a href="#">Kontaktirajte tvrtku Dell</a> .
POGREŠKA NA KONTROLORU CD POGONA	Optički pogon se ne odaziva na naredbe računala.
POGREŠKA U PODACIMA	Tvrđi pogon ne može pročitati podatke.
SMANJENJE DOSTUPNE MEMORIJE	Jedan ili više memorijskih modula ne radi ispravno ili nisu pravilno postavljeni. Ponovno instalirajte memorijske module i po potrebi ih zamijenite.
POGON C: POGREŠKA PRILIKOM POKRETANJA	Tvrđi pogon se nije pokrenuo. Pokrenite testove za tvrđi pogon pomoću programa Dell Diagnostics.
POGON NIJE SPREMAN	Postupak zahtjeva da se tvrđi pogon nalazi u pregradi prije nego što možete nastaviti. Instalirajte tvrđi pogon u prostor za tvrđi pogon.
POGREŠKA PRI ČITANJU PCMCIA KARTICE	Računalo ne može identificirati ExpressCard. Ponovno umetnite karticu ili pokušajte s drugom karticom.
PROMIENJENA JE VELIČINA PROŠIRENE MEMORIJE	Količina memorije zabilježena u neizbrisivoj memoriji (NVRAM) ne podudara se s memorijom instaliranom na računalo. Ponovno pokrenite računalo. Ako se pogreška još uvijek pojavljuje, <a href="#">kontaktirajte tvrtku Dell</a> .
DATOTEKA KOJA SE KOPIRA PREVELIKA JE ZA ODREĐIŠNI POGON	Datoteka koju pokušavate kopirati prevelika je za disk ili je disk pun. Pokušajte kopirati datoteku na drugi disk ili koristite disk većeg kapaciteta.
NAZIV DATOTEKE NE SMIJE SADRŽAVATI NIJEDAN OD SLJEDEĆIH ZNAKOVA: \ / : * ? " < >   -	Ne koristite ove znakove u nazivima datoteka.
POGREŠKA ULAZA A20	Memorijski modul nije dobro pričvršćen. Ponovno instalirajte memorijske module i po potrebi ih zamijenite.

Poruke o pogreškama	Opis
OPĆI KVAR	Operativni sustav ne može izvesti naredbu. Poruku obično slijede posebne informacije. Primjerice, Pisač je ostao bez papira. Poduzmite odgovarajuću radnju za rješavanje ovog problema.
POGREŠKA KONFIGURACIJE DISKA TVRDOG POGONA	Računalo ne može identificirati vrstu pogona. Isključite računalo, uklonite tvrdi pogon i ponovno pokrenite računalo s optičkog pogona. Zatim isključite računalo, ponovno instalirajte tvrdi pogon i ponovno pokrenite računalo. Pokrenite testove za tvrdi pogon pomoću programa Dell Diagnostics.
POGREŠKA KONTROLERA DISKA TVRDOG POGONA 0	Tvrdi pogon se ne odaziva na naredbe računala. Isključite računalo, uklonite tvrdi pogon i ponovno pokrenite računalo s optičkog pogona. Zatim isključite računalo, ponovno instalirajte tvrdi pogon i ponovno pokrenite računalo. Ako se problem još uvijek pojavljuje, pokušajte s drugim pogonom. Pokrenite testove za tvrdi pogon pomoću programa Dell Diagnostics.
POGREŠKA DISKA TVRDOG POGONA	Tvrdi pogon se ne odaziva na naredbe računala. Isključite računalo, uklonite tvrdi pogon i ponovno pokrenite računalo s optičkog pogona. Zatim isključite računalo, ponovno instalirajte tvrdi pogon i ponovno pokrenite računalo. Ako se problem još uvijek pojavljuje, pokušajte s drugim pogonom. Pokrenite testove za <b>tvrdi pogon</b> pomoću programa <b>Dell Diagnostics</b> .
POGREŠKA PRILIKOM ČITANJA DISKA TVRDOG POGONA	Tvrdi pogon je možda u kvaru. Isključite računalo, uklonite tvrdi pogon i ponovno pokrenite računalo s optičkog pogona. Zatim isključite računalo, ponovno instalirajte tvrdi pogon i ponovno pokrenite računalo. Ako se problem još uvijek pojavljuje, pokušajte s drugim pogonom. Pokrenite testove za <b>tvrdi pogon</b> pomoću programa Dell Diagnostics.
UMETANJE MEDIJA ZA PODIZANJE SUSTAVA	Operativni sustav pokušava podignuti sustav s medija koji se ne koristi za podizanje sustava, kao što su disketa ili optički pogon. Umetnite medije za podizanje sustava.
NEIPSRAVNA INFORMACIJA O KONFIGURACIJI - MOLIMO VAS DA PONOVRNO POKRENETE PROGRAM ZA POSTAVLJENJE SUSTAVA	Informacije o konfiguraciji sustava ne podudaraju se s konfiguracijom hardvera. Poruka se najvjerojatnije prikazuje nakon instalacije memorijskog modula. Ispravite odgovarajuće opcije u programu za postavljanje sustava.

Poruke o pogreškama	Opis
POGREŠKA NA LINIJI SATA TIPKOVNICE	Kod vanjskih tipkovnica provjerite priključak kabela. Pokrenite test <b>kontrolera tipkovnice</b> u <b>Dell dijagnostici</b> .
POGREŠKA KONTROLERA TIPKOVNICE	Kod vanjskih tipkovnica provjerite Priključak kabela. Ponovno pokrenite računalo i ne dirajte tipkovnicu ili miš za vrijeme postupka ponovnog podizanja sustava. Pokrenite <b>test kontrolera</b> tipkovnice u <b>Dell dijagnostici</b> .
POGREŠKA NA PODATKOVNOJ LINIJI TIPKOVNICE	Kod vanjskih tipkovnica provjerite priključak kabela. Pokrenite test <b>kontrolera tipkovnice</b> u <b>Dell dijagnostici</b> .
POGREŠKA KOD ZAGLAVLJENE TIPKE NA TIPKOVNICI	Kod vanjskih tipkovnica i tipki provjerite priključak kabela. Ponovno pokrenite računalo i ne dirajte tipkovnicu ili tipke za vrijeme postupka ponovnog podizanja sustava. Pokrenite test za <b>zaglavljenu tipku</b> u <b>Dell dijagnostici</b> .
LICENCIRANI SADRŽAJ NIJE DOSTUPAN U MEDIADIRECTU-u	Dell MediaDirect ne može verificirati ograničenja Upravljanja digitalnih prava (DRM), tako da se ta datoteka ne može otvoriti.
POGREŠKA ADRESNOG RETKA MEMORIJE NA ADRESI, OČITAVANJE VRIJEDNOSTI U OČEKIVANJU VRIJEDNOSTI	Jedan ili više memorijskih modula ne radi ispravno ili nisu pravilno postavljeni. Ponovno instalirajte memorijske module i po potrebi ih zamijenite.
POGREŠKA PRILIKOM DODJELE MEMORIJE	Softver koji pokušavate pokrenuti nije u skladu s operativnim sustavom, drugim programom ili uslužnim programom. Isključite računalo, pričekajte 30 sekundi, a zatim ga ponovno pokrenite. Pokušajte ponovno pokrenuti program. Ako se poruka s pogreškom još uvijek prikazuje, pogledajte dokumentaciju softvera.
POGREŠKA LOGIKE DVOSTRUKE RIJEČI MEMORIJE NA ADRESI, OČITAVANJE VRIJEDNOSTI U OČEKIVANJU VRIJEDNOSTI	Jedan ili više memorijskih modula ne radi ispravno ili nisu pravilno postavljeni. Ponovno instalirajte memorijske module i po potrebi ih zamijenite.
POGREŠKA ADRESNOG RETKA MEMORIJE NA ADRESI, OČITAVANJE VRIJEDNOSTI U OČEKIVANJU VRIJEDNOSTI	Jedan ili više memorijskih modula ne radi ispravno ili nisu pravilno postavljeni. Ponovno instalirajte memorijske module i po potrebi ih zamijenite.
POGREŠKA PRILIKOM ČITANJA/PISANJA MEMORIJE NA ADRESI, OČITAVANJE VRIJEDNOSTI U OČEKIVANJU VRIJEDNOSTI	Jedan ili više memorijskih modula ne radi ispravno ili nisu pravilno postavljeni. Ponovno instalirajte memorijske module i po potrebi ih zamijenite.
NEMA UREĐAJA ZA PODIZANJE SUSTAVA	Računalo ne može pronaći tvrdi pogon. Ako je tvrdi pogon vaš uređaj za podizanje sustava, provjerite je li pogon instaliran, ispravno namješten i dodijeljen kao uređaj za podizanje sustava.

Poruke o pogreškama	Opis
NA TVRDOM POGONU NEMA SEKTORA ZA PODZIANJE SUSTAVA	Operativni sustav možda ne radi ispravno, <a href="#">kontaktirajte tvrtku Dell</a> .
NEMA PREKIDA U OTKUCAJU MJERAČA VREMENA	Postoji mogućnost da čip na matičnoj ploči nije ispravan. Pokrenite testove za <b>postavljanje sustava</b> pomoću programa <b>Dell Diagnostics</b> .
NEDOVOLJNO MEMORIJE ILI IZVORA. IZIDITE IZ NEKIH PROGRAMA I POKUŠAJTE PONOVRNO OPERATIVNI SUSTAV NIJE PRONAĐEN	Previše je programa otvoreno. Zatvorite sve prozore i otvorite program koji želite koristiti.
CHECKSUM POGREŠKA DODATNOG CD ROM-A SEKTOR NIJE PRONAĐEN	Ponovno instalirajte tvrdi pogon. Ako i dalje dolazi do problema, <a href="#">kontaktirajte tvrtku Dell</a> . Dodatni ROM ne radi. <a href="#">Kontaktirajte tvrtku Dell</a> . Operativni sustav ne može locirati sektor na tvrdom pogonu. Neki od sektora ne radi ispravno ili FAT na tvrdom pogonu nije ispravan. Pokrenite Windows uslužni program za provjeru pogrešaka kako biste provjerili strukturu datoteka na tvrdom disku. Upute potražite u Pomoći i podrški za Windowse (kliknite na Start > Pomoć i podrška). Ako veći broj sektora ne radi ispravno, napravite sigurnosnu kopiju podataka (ako je moguće) i formatirajte tvrdi pogon.
POGREŠKA PRI TRAŽENJU	Operativni sustav ne može pronaći određeni zapis na tvrdom pogonu.
POGREŠKA PRI ISKLJUČIVANJU	Postoji mogućnost da matična ploča nije ispravna. Pokrenite testove za <b>postavljanje sustava</b> pomoću programa <a href="#">Dell Diagnostics</a> .
SAT NEMA NAPAJANJA	Postavke konfiguracije sustava nisu ispravne. Priključite računalo u zidnu utičnicu kako biste napunili bateriju. Ako i dalje dolazi do problema, pokušajte vratiti podatke otvaranjem programa za postavljanje sustava, zatim odmah zatvorite program. Ako se poruka ponovno prikaže, <a href="#">kontaktirajte tvrtku Dell</a> .
SAT JE ZAUSTAVLJEN	Rezervnu bateriju koja podupire postavke konfiguracije sustava možda treba napuniti. Priključite računalo u zidnu utičnicu kako biste napunili bateriju. Ako i dalje dolazi do problema, <a href="#">kontaktirajte tvrtku Dell</a> .
VRIJEME NIJE POSTAVLJENO – MOLIMO POKRENITE PROGRAM ZA POSTAVLJANJE SUSTAVA	Vrijeme ili datum spremljeni u programu za postavljanje sustava ne podudaraju se sa satom sustava. Ispravite postavke za opcije <b>Datum i Vrijeme</b> .

Poruke o pogreškama	Opis
pogreška čipa mjerača vremena, brojač 2	Postoji mogućnost da čip na matičnoj ploči nije ispravan. Pokrenite <b>testove za postavljanje sustava</b> pomoću programa <b>Dell Diagnostics</b> .
NEOČEKIVANI PREKID U ZAŠTIĆENOM NAČINU RADA	Kontrolor tipkovnice ne radi ispravno ili memorijski modul nije dobro pričvršćen. Pokrenite testove za <b>memoriju sustava</b> i testove za <b>kontroler tipkovnice</b> u <a href="#">programu za postavljanje sustava</a> ili <a href="#">kontaktirajte tvrtku Dell</a> .
X:\ SE NE MOŽE PRISTUPITI. UREĐAJ NIJE SPREMAN	Umetnite disk u pogon i pokušajte ponovno.

## Poruke o pogrešci sustava

Tablica 3. Poruke o pogrešci sustava

Poruka sustava	Opis
Upozorenje! Prethodni pokušaji podizanja sustava nisu uspjeli na kontrolnoj točki [nnnn]. Za pomoć kod rješavanja ovog problema, zabilježite tu kontrolnu točku i obratite se Tehničkoj podršci tvrtke Dell.	Računalo tri puta zaredom nije moglo podići sustav zbog iste pogreške.
Pogreška CMOS kontrolnog zbroja	RTC je ponovno postavljive, zadani program za postavljanje BIOS-a je učitani.
Pogreška ventilatora CPU-a	CPU ventilator je u kvaru
Pogreška ventilatora sustava	Ventilator sustava je u kvaru
Pogreška diska tvrdog pogona	Moguća je pogreška tvrdog pogona tijekom POST procesa
Pogreška tipkovnice	Pogreška na tipkovnici ili kabel tipkovnice nije dobro pričvršćen. Ako ponovno priključivanje kabela ne riješi problem, zamijenite tipkovnicu.
Nema uređaja za podizanje sustava	Na tvrdom pogonu ne postoji particija za pokretanje sustava ili kabel tvrdog pogona nije dobro pričvršćen ili nema uređaja za pokretanje sustava. <ul style="list-style-type: none"> <li>Ako je tvrdi pogon vaš uređaj za podizanje sustava, provjerite jesu li svi kabeli ispravno priključeni i je li tvrdi pogon ispravno instaliran i naveden kao uređaj za podizanje sustava.</li> <li>Pokrenite program za postavljanje sustava i provjerite da je pravilan redoslijed za podizanje sustava.</li> </ul>
Nema prekida u otkucaju mjerača vremena	Čip na matičnoj ploči možda ne radi pravilno ili postoji pogreška na matičnoj ploči.

---


<b>Poruka sustava</b>	<b>Opis</b>
OPREZ – SUSTAV ZA SAMONADZIRANJE tvrdog pogona obavještava da je parametar prekoračio uobičajeni operativni raspon. Tvrtka Dell preporučuje da redovito radite pričuvnu kopiju podataka. Parametar koji je izvan raspona može predstavljati problem s tvrdim pogonom	S.M.A.R.T. pogreška, moguća pogreška pogona tvrdog diska.

## Pregled programa za postavljanje sustava

Program za postavljanje sustava omogućuje vam da:


- promijenite informacije o konfiguraciji sustava nakon dodavanja, promjene ili uklanjanja hardvera iz računala,
- postavite ili promijenite korisničke opcije poput korisničke lozinke,
- očitajte trenutne količine memorije ili postavite vrste ugrađenog tvrdog pogona.

Prije uporabe programa za postavljanje sustava preporučuje se zapisati podatke sa zaslona programa za postavljanje za buduću upotrebu.

 **OPREZ: Ako niste stručni korisnik računala, ne mijenjajte postavke ovog programa. Neke promjene mogu uzrokovati nepravilan rad računala.**

## Pristup programu za postavljanje sustava

1. Uključite (ili ponovno pokrenite) računalo.
2. Nakon što se pojavi bijeli logotip Dell odmah pritisnite <F2> ili <F12>. Prikazuje se stranica programa za postavljanje sustava.

 **NAPOMENA:** Ako predugo čekate i prikaže se logotip operativnog sustava, nastavite čekati dok ne vidite radnu površinu. Potom isključite računalo i ponovno pokrenite računalo te pokušajte ponovno.

## Opcije programa za postavljanje sustava

Tablica 4. — Main

System Time	Prikazuje vrijeme sustava. Omogućuje vam postaviti vrijeme na unutarnjem satu računala.
System Date	Prikazuje datum sustava. Omogućuje vam postaviti datum na unutarnjem kalendaru računala.
BIOS Version	Prikazuje izdanje BIOS-a.
Product Name	Prikazuje broj modela računala
Service Tag	Prikazuje servisnu oznaku vašeg računala.
Asset Tag	Prikazuje oznaku računala (ako postoji).
CPU Type	Prikazuje vrstu procesora.
CPU Speed	Prikazuje brzinu procesora
CPU ID	Prikazuje ID (identifikacijsku oznaku) procesora

CPU Cache	Prikazuje L1 i L2 veličinu predmemorije procesora
SATA 0	Prikazuje broj modela i kapacitet tvrdog pogona.
SATA 1	Prikazuje broj modela i kapacitet tvrdog pogona.
AC Adapter Type	Prikazuje vrstu adaptera
System Memory	Prikazuje veličinu instalirane memorije.
Memory Speed	Prikazuje brzinu instalirane memorije


**Tablica 5. — Advanced**

Intel (R) SpeedStep (TM)	Omogućuje vam da omogućite ili onemogućite značajku tehnologije Intel SpeedStep. Zadana postavka: Omogućeno
Virtualization	Omogućuje vam da omogućite ili onemogućite funkciju virtualizacije. Zadana postavka: Omogućeno
Integrated NIC	Omogućuje vam da omogućite onemogućavanje integrirane mreže Zadana postavka: Omogućeno
SATA Operation	Omogućuje vam promjenu SATA načina Zadana postavka: AHCI
Adapter Warnings	Omogućuje vam da omogućite ili onemogućite upozorenja adaptera Zadana postavka: Omogućeno
Internal WLAN	Omogućuje vam da omogućite ili onemogućite značajku interne WLAN. Zadana postavka: Omogućeno
Optical Device	Omogućuje vam da omogućite ili onemogućite opciju podizanja sustava. Zadana postavka: Onemogućeno
USB Configuration	Omogućuje vam omogućavanje ili onemogućavanje USB ulaza. Prednji USB ulazi: Omogućeno  Stražnji USB ulazi: Omogućeno  USB ispravka pogrešaka: Omogućeno
Power Options	Omogućuje vam da modificirate mogućnosti napajanja. Buđenje integriranim LAN-om/WLAN-om: Onemogućeno

	AC povrat: Napajanje isključeno
	Upravljanje uštedom energije: Omogućeno u S4 i S5 načinima
	Automatsko uključivanje: Onemogućeno
	Automatsko uključivanje po načinu: Omogućuje vam da odaberete dan (Zadana postavka: onemogućeno)
	Automatsko uključivanje na datum: Omogućuje vam da odaberete datum
	Automatsko uključivanje na vrijeme: Omogućuje vam da odaberete vrijeme
SMART Settings	Omogućuje vam da omogućite ili onemogućite značajku SMART. Zadana postavka: Onemogućeno
<b>Tablica 6. — Security</b>	
Unlock Setup Status	Omogućuje vam zaključavanje ili otključavanje programa za postavljanje sustava. Zadana postavka: Otključano
Admin Password Status	Prikazuje status označavanjem ako je postavljena zaporka administratora. Zadana postavka: Nije postavljeno
System Password Status	Prikazuje status označavanjem ako je postavljena zaporka sustava. Zadana postavka: Nije postavljeno
HDD Password Status	Prikazuje status označavanjem ako je postavljena zaporka sustava. Zadana postavka: Nije postavljeno
Asset Tag	
Admin Password	
HDD Password	
Password Change	Omogućuje vam postavljanje opcije za promjenu zaporke. Zadana postavka: Odobreno
Password Bypass	Omogućuje vam postavljanje opcije za zaobilazanje zaporke. Zadana postavka: Onemogućeno
Secure Boot Mode	Omogućuje vam da omogućite ili onemogućite kontrolu sigurnog podizanja sustava .

HDD Protection	<p>Zadana postavka: Standardno</p> <p>Omogućuje vam da modificirate značajku zaštite HDD.</p> <p>Zadana postavka: Omogućeno</p>
<b>Tablica 7. — Boot</b>	
Boot List Option	<p>Prikazuje načine podizanja sustava</p> <p>Zadana opcija: UEFI</p> <p>Omogućene su File Browser Add Boot Option i File Browser Del Boot Option</p>
Secure Boot	<p>Omogućuje vam da omogućite ili onemogućite kontrolu sigurnog podizanja sustava.</p> <p>Zadana postavka: Omogućeno</p>
Legacy Option ROMs	<p>Omogućuje vam učitavanje legacy option ROMs.</p> <p>Zadana postavka: Onemogućeno</p>
Boot Option Priorities	<p>Prikazuje prioritete opcija za podizanje sustava.</p> <p>Opcija podizanja br. 1: Upravljanje sustavom za podizanja Windows</p> <p>Opcija podizanja br. 2: Ugrađeni NIC (IPV4)</p> <p>Opcija podizanja br. 3: Ugrađeni NIC (IPV6)</p>
<b>Tablica 8. — Exit</b>	
Save Changes and Reset	<p>Omogućuje vam da spremite ili ostavite promjene izvršene u programu za postavljanje sustava</p> <ol style="list-style-type: none"> <li>1. Omogućuje vam da odbacite promjene izvršene u programu za postavljanje sustava</li> <li>2. omogućuje vam da vratite opcije programa za postavljanje sustava na zadane postavke</li> <li>3. Omogućuje vam da odbacite promjene izvršene u programu za postavljanje sustava</li> <li>4. Omogućuje vam da spremite promjene izvršene u programu za postavljanje sustava</li> </ol>

# Specifications

 **NOTE:** Ponude mogu varirati ovisno o regiji. Sljedeće specifikacije obuhvaćaju samo ono što se prema zakonu mora isporučiti s vašim računalom. Za više informacija vezano za konfiguraciju vašeg računala kliknite na **Pomoć i podrška** u operativnom sustavu Windows i odaberite opciju za pregled informacija o računalu.

**Table 9. — Processor**

Type	<ul style="list-style-type: none"> <li>• Intel Pentium</li> <li>• Intel Celeron</li> </ul>
------	--

**Table 10. — System Information**

Chipset	Integrated on processor
---------	-------------------------

**Table 11. — Memory**

Memory module connector	one SoDIMM slot
Memory module capacity	2 GB, 4 GB, and 8 GB
Type	1600 MHz DDR3 (non-ECC)
Minimum memory	2 GB
Maximum memory	8 GB

**Table 12. — Video**

Type	
Controller	Intel HD graphics
Integrated video memory	shared system memory

**Table 13. — Audio**

Type	Integrated 5.1 high-definition audio
------	--------------------------------------

**Table 14. — Network**

Type	Realtek 10/100/1000 Mbps Ethernet
------	-----------------------------------

**Table 15. — Expansion Bus**

Bus speed	
SATA	6 Gbps for hard drive; 3 Gbps for optical drive

USB 2.0	480 Mbps
USB 3.0	5 Gbps

**Table 16. — Drives**

Externally accessible:

5.25-inch drive bays	one
----------------------	-----

Internally accessible:

3.5-inch/2.5 inch drive bays	one
------------------------------	-----

**Table 17. — External Connectors**

Audio

Back panel	three
------------	-------

Front Panel	one headset connector
-------------	-----------------------

Network	one RJ-45 connector
---------	---------------------

USB

Back panel	four USB 2.0 connectors
------------	-------------------------

Front Panel	two USB 3.0 connectors
-------------	------------------------

Video

- one 15-hole VGA connector
- one 19-pin HDMI connector

**Table 18. — Control Lights And Diagnostic Lights**

power button light	<ul style="list-style-type: none"> <li>• white light — solid white light indicates power-on state.</li> <li>• blinking white light — solid white light indicates sleep state of the computer; steady / blinking amber light indicates a problem with the system board.</li> </ul>
--------------------	---

drive activity light	white light — blinking white light indicates that the computer is reading data from, or writing data to the hard drive.
----------------------	---

**Table 19. — Power**

Coin-cell battery	3 V CR2032 lithium coin-cell
-------------------	------------------------------

Input voltage	100 VAC — 240 VAC
---------------	-------------------

Input frequency	50 Hz — 60 Hz
-----------------	---------------

Input current	1.7 A / 2.5 A
---------------	---------------

Output current	3.34 A / 4.62 A
----------------	-----------------

Maximum heat dissipation	
--------------------------	--



**NOTE:** Gubitak topline je izračunat na temelju korištenja proračuna potrošnje električne energije u vatima.


**Table 20. — Physical Dimensions of Chassis**

Height	290 mm (11.42 inches)
Width	92.60 mm (3.65 inches)
Depth	293 mm (11.53 inches)
Weight (Minimum)	3.17 kg (6.99 pounds)

**Table 21. — Environmental Specifications**

Temperature	
Operating	10 °C to 35 °C (50 °F to 95 °F)
Storage	–40 °C to 65 °C (–40 °F to 149 °F)
Relative humidity	20 % to 80 % (non-condensing)
Altitude	
Operating	–15.20 m to 5000 m (–50 ft to 10,000 ft)
Storage	–15.20 m to 10668 m (–50 ft to 35,000 ft)
Airborne contaminant level	G1 as defined by ISA-S71.04–1985

## Kontaktiranje tvrtke Dell

 **NAPOMENA:** Ako nemate aktivnu vezu s internetom, podatke za kontakt možete naći na računaru kojeg ste dobili prilikom kupnje proizvoda, otpremnici, računaru ili katalogu proizvoda tvrtke Dell.

Tvrtka Dell pruža nekoliko opcija za podršku i uslugu kojima možete pristupiti putem interneta ili telefona. Njihova dostupnost ovisi o državi i proizvodu, stoga neke usluge možda neće biti dostupne u vašoj regiji. Ako se želite obratiti tvrtki Dell u vezi prodaje, tehničke podrške ili problema oko korisničke podrške:

1. Idite na **dell.com/support**.
2. Odaberite kategoriju podrške.
3. Odaberite vašu zemlju ili regiju iz padajućeg izbornika **Choose a Country/Region (Odaberite zemlju/regiju)** koji se nalazi na dnu stranice.
4. Odaberite odgovarajući uslugu ili vezu za podršku na temelju vaših potreba.